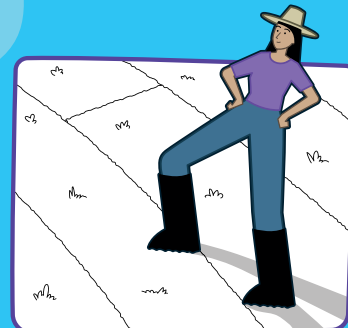
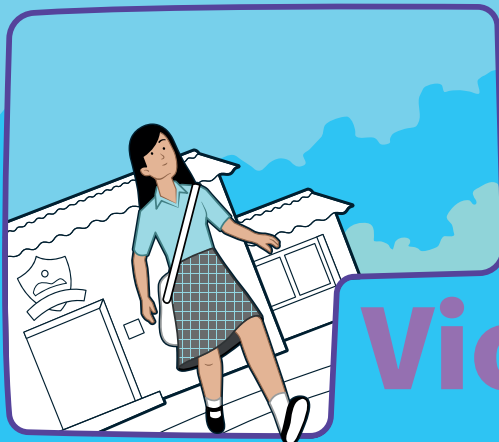


Día Internacional de la Eliminación de la Violencia contra las Mujeres



25
de
noviembre
2022





VIVIR SEGURAS

ENTORNOS LIBRES DE VIOLENCIAS DE GÉNERO

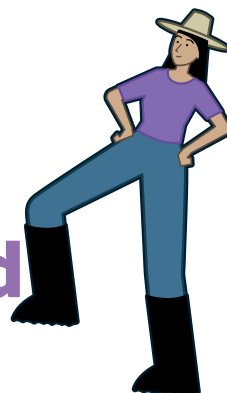
Las niñas, adolescentes, jóvenes y mujeres tienen el derecho a vivir una vida libre de violencias. Para garantizar este derecho es necesario que todos los entornos, incluidos aquellos en los que cotidianamente desarrollan sus actividades, les permitan sentirse seguras y sean libres de violencias por razones de género, brindando protección a su integridad, libertad y bienestar.

La información estadística disponible sobre percepción y acceso a servicios establece dos entornos en los que las mujeres corren mayor riesgo.

Primero, entornos públicos, como la calle o el transporte público, donde el acoso y los actos sexuales abusivos son predominantes generando sentimientos de inseguridad constantes, e incluso efectivas vulneraciones de los derechos y la integridad de las mujeres a todas las edades. Segundo, el entorno familiar, en el cual las parejas, ex-parejas y familiares son los agresores.

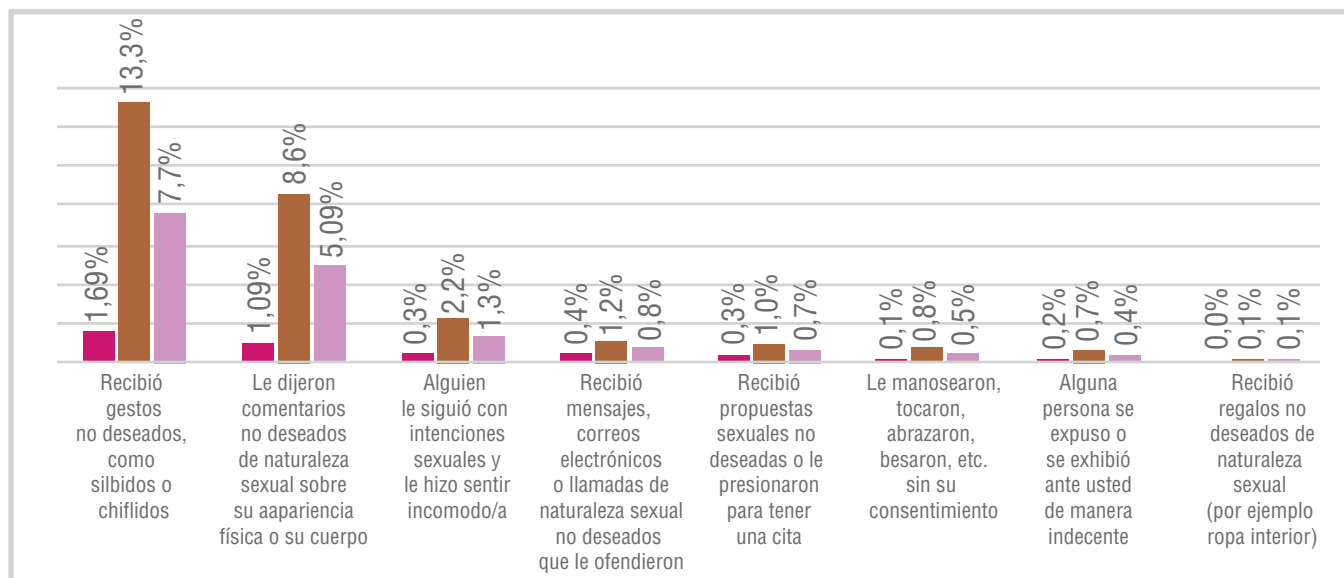
Es importante hacer el análisis de la violencia de género en el entorno familiar de manera diferenciada, ya que podría incurrir en la invisibilización de la violencia por parte de parejas y exparejas, en su mayoría quienes ejercen la violencia en contra de las mujeres.

Persepción de Seguridad



Constantemente las mujeres se enfrentan a situaciones o comportamientos de tipo sexual que no son deseados, ni consentidos. El 13,3% de mujeres que respondieron a la Encuesta Convivencia y Seguridad Ciudadana - ECSC de 2021, han recibido gestos no deseados como silbidos o chiflidos y el 8,6% han recibido comentarios no deseados de naturaleza sexual sobre su apariencia física o su cuerpo, porcentajes superiores al de los hombres.

Gráfica 1.
Comportamientos no deseados
Total nacional
2021



Fuente: DANE, Encuesta de Convivencia y Seguridad Ciudadana - ECSC



En razón de esto, sumado a otras prácticas y formas de violencia de género, la percepción de las mujeres sobre la posibilidad de ser víctimas de algún delito sexual, es cada vez mayor. El 8,2% de las mujeres perciben que pueden ser víctimas de acoso sexual callejero en espacios públicos y el 1,6% de las mujeres ven la posibilidad de una agresión sexual en los próximos 12 meses. Al ver la percepción en hombres, se encuentra que el 1,1% y 0,6% consideran estas situaciones de riesgo, respectivamente (ECSC, 2021).

Tabla 1.

Porcentaje de personas que respondieron a la pregunta:
Total 23 ciudades y sus áreas metropolitanas
Septiembre de 2022

¿Usted qué tan seguro/a se siente caminando solo/a en su barrio de noche?

Sexo	¿Usted qué tan seguro/a se siente caminando solo/a en su barrio de noche?					
	Muy seguro/a	Seguro/a	Inseguro/a	Muy inseguro/a	Nunca sale solo/a de noche	Total
Hombres	0,5%	24,1%	32,8%	21,3%	21,4%	5.365.470
Mujeres	0,4%	17,9%	17,9%	22,2%	27,3%	7.391.184

Fuente: DANE- Encuesta Pulso Social- EPS

Las mujeres en Colombia **no se sienten seguras caminando solas** en sus barrios en la noche. **El 27,3% nunca sale sola y el 22,2% se sienten muy inseguras.**

Casos Reportados de Violencias Basadas en Género



Para 2021, el SIVIGILA registra de manera preliminar 93.027 casos de VBG en niñas, adolescentes y mujeres, más del 80% de las víctimas. Por edades, el 10,1% tiene de 0 a 5 años, 9,2% de 6 a 11 años, 20,6% son adolescentes de 12 a 17 años, 26,9% tienen 18 a 28 años, 29,8% están entre los 29 a 59 años y 3,4% son mujeres mayores de 60 años. Entre ellas, 5.392 mujeres con pertenencia étnica Indígena, Rrom, Negra, Afrodescendientes, Raizal o Palenquera.

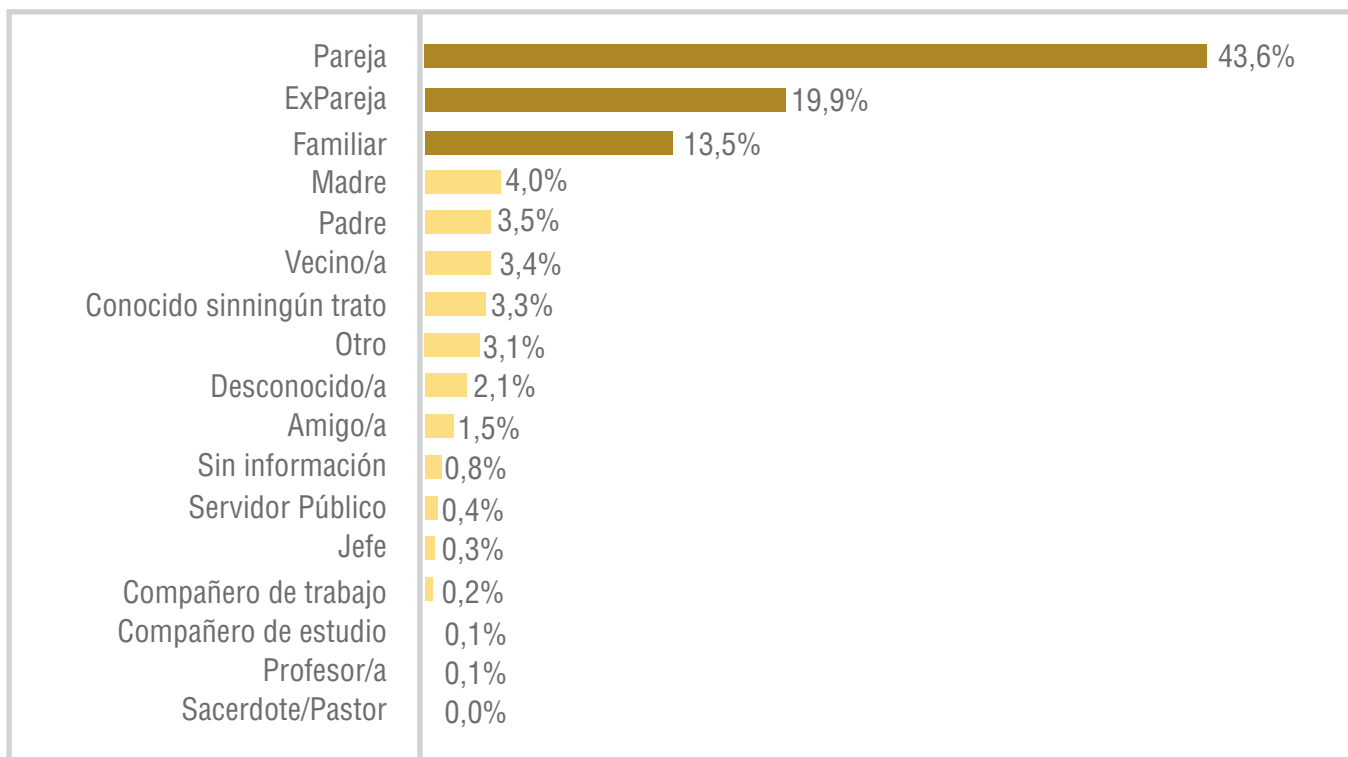
Estas violencias afectan de manera diferenciada a las mujeres en sus diferentes etapas de la vida y entornos que habitan, cómo se identifica a continuación:

Gráfica 2.

Total casos de violencia física en mujeres

Entorno 2021

Violencia Física



Fuente: SIVIGILA



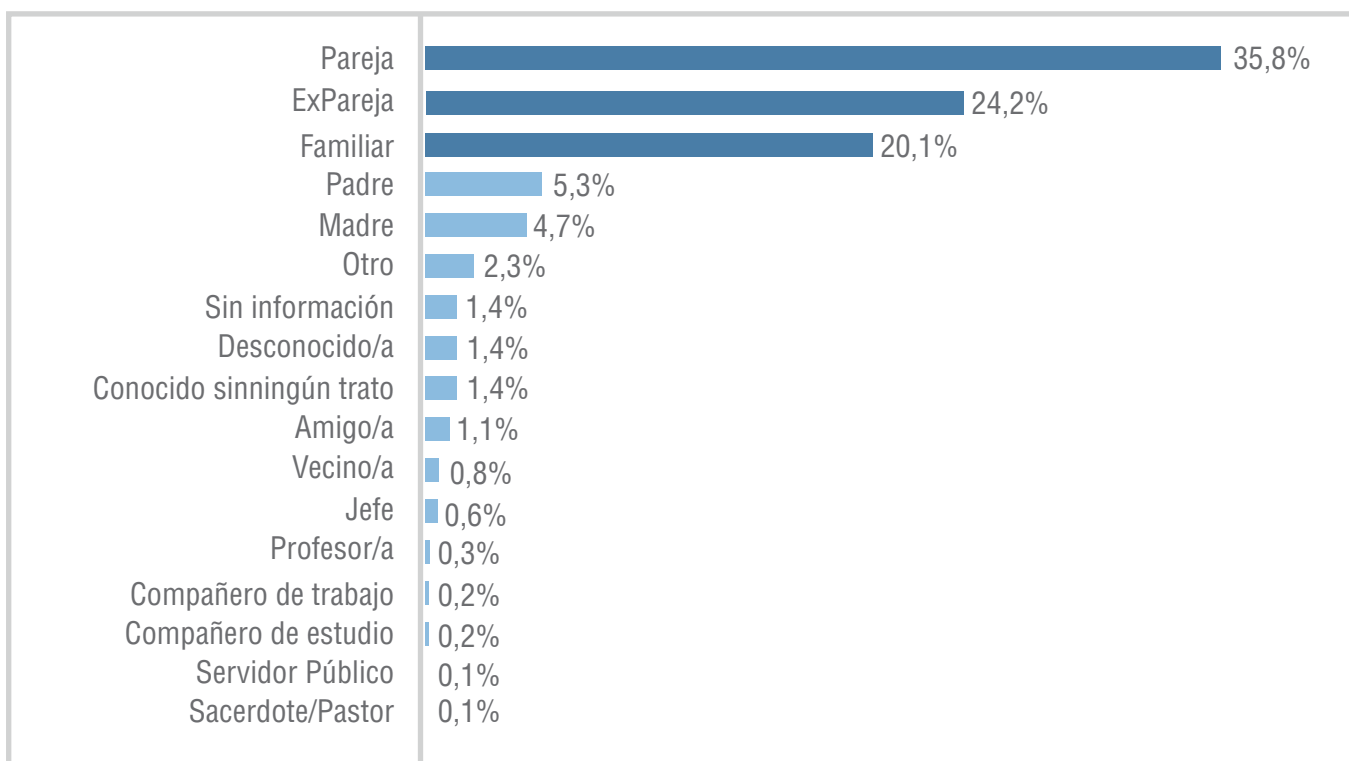
Para 2021, se registran **47.646 mujeres víctimas**, en su mayoría mujeres entre los 18 a 28 años (38%) y los 29 a 59 años (44,3%). En estos grupos de edad, el **mayor agresor hace parte de su entorno familiar: son la pareja, ex-pareja o un familiar.**

En el grupo de edad de 0 a 5 años (2,4%) y 6 a 11 años (2,7%), esta violencia es ejercida en su mayoría por las madres. Quienes, usualmente son las encargadas de la crianza.

Las menores de 12 a 17 años (9,4%) se enfrentan a agresiones físicas por parte de sus **parejas, familiares, padres y madres.**

Gráfica 3.
Total casos de violencia psicológica en mujeres
Entorno
2021

Violencia Psicológica



Fuente: SIVIGILA



En 2021, el SIVIGILA registra **8.358 mujeres víctimas de esta violencia**. El 49,4% están en edades de 29 a 59 años, el 24,3% entre 18 a 28 años, el 11,0% son mayores de 60 y el 9,4% están entre los 12 a 17 años. Para estas mujeres, el **entorno familiar tiene el mayor riesgo, las parejas, ex-parejas y familiares son sus agresores**.

En el caso de las niñas de 0 a 5 años (2,2%) y 6 a 11 años (3,7%), **sus padres, madres y familiares ejercen esta violencia**.

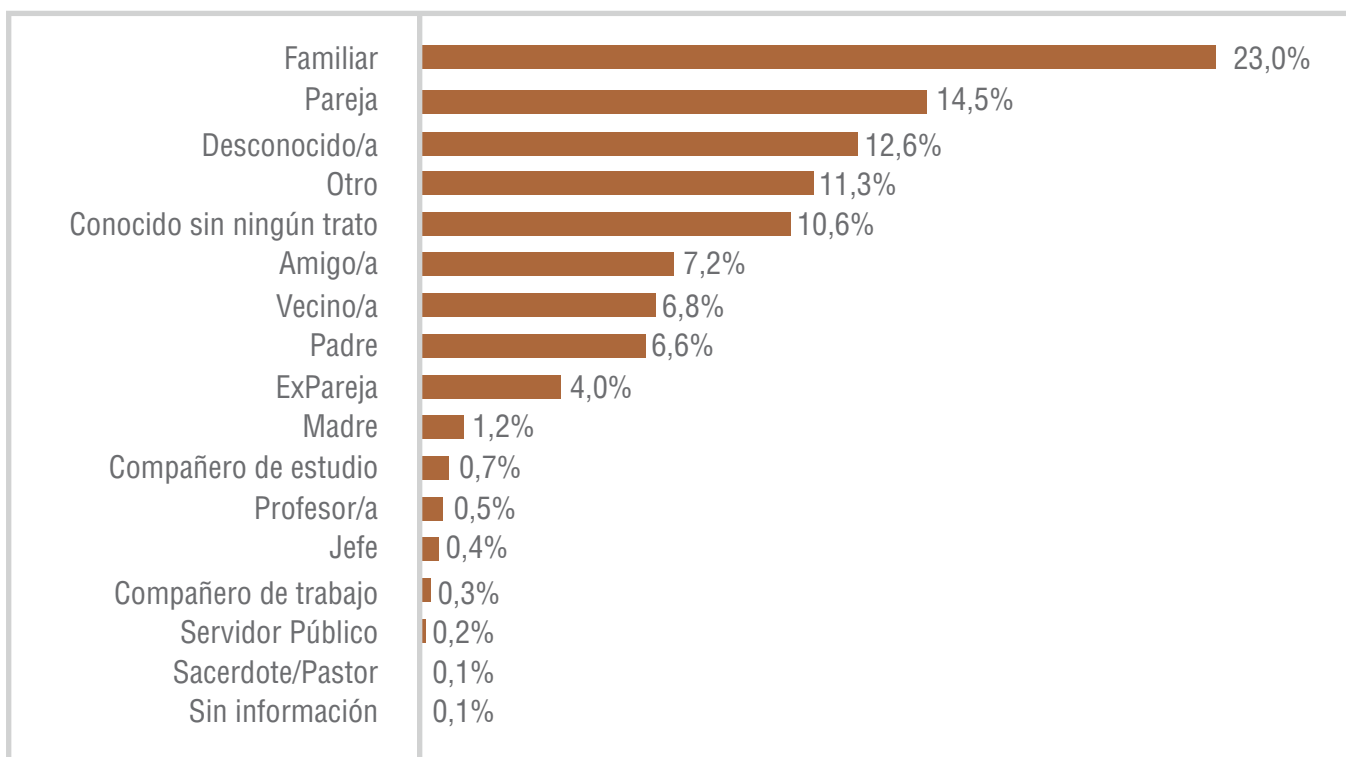
Esta forma de violencia es la más visible cuando se indaga por la percepción de las mujeres, según la EPS en septiembre de 2022, al **4,3% de mujeres “Le ha gritado o insultado para hacerle sentir mal” y al 4,6% “Le ha dejado de hablar o ignorado”, estas actitudes por parte de persona conocida, que resida o no en su misma vivienda**.

Gráfica 3.

Total casos de violencia sexual en mujeres

Entorno
2021

Violencia Sexual



Fuente: SIVIGILA



Se registra en 2021, **27.214 mujeres víctimas de violencia sexual**. En su inmensa mayoría adolescentes entre los 12 y 17 años (45,5%), niñas entre los 0 y 5 años (11,8%) y de 6 y 11 años (20,9%). En estos grupos de edad, el **entorno familiar es de altísimo riesgo**, los padres y familiares, y en el caso de las adolescentes de 12 a 17 años, también las parejas, son los más frecuentes agresores. Adicional, no están seguras fuera de este entorno, ya que **amigos, conocidos, vecinos, conocidos sin ningún trato y otros también son sus agresores**.

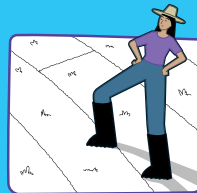
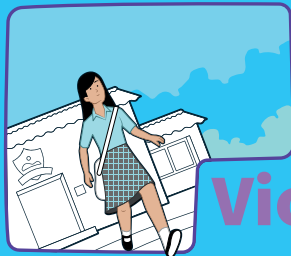
En el caso de las mujeres de 18 a 28 años (14,2%) y de 29 a 59 años (7,1%) **el mayor agresor son personas desconocidas**.

La evidencia demuestra que las niñas, adolescentes y mujeres no están seguras en los entornos que frecuentan. Al interior de sus familias y relaciones de pareja se presentan los mayores casos de violencia de género, y en espacios públicos están expuestas a manifestaciones de violencia sexual. **Hasta la semana epidemiológica 40 del 2022, el SIVIGILA, registra 79.409 mujeres víctimas de violencia de género**, manteniendo aquellos entornos inseguros.

Estas situaciones limitan y modifican sus comportamientos, reducen su movilidad y capacidad de participación y disfrute en escenarios familiares, educativos, institucionales, públicos, de servicios, en zonas rurales y urbanas, entre muchos otros, lo cual es una vulneración a sus derechos.

En el marco de la conmemoración por el 25 de noviembre “Día Internacional de la Eliminación de la Violencia contra las Mujeres”, el Departamento Administrativo Nacional de Estadísticas - DANE, el Ministerio de Salud y Protección Social - MSPS y el Fondo de Población de Naciones Unidas - UNFPA, visibilizan la situación de violencias en contra de niñas, adolescentes y mujeres con el objetivo de unirse para poner fin a todas estas formas de desigualdad y hacer un llamado frente a la necesidad de construir entornos que garanticen a todas una Vida Libre de Violencias.

Día Internacional de la Eliminación de la Violencia contra las Mujeres



25 de noviembre 2022

